

MY FLOOR
MADE IN
GERMANY

// ИНСТРУКЦИЯ ПО УКЛАДКЕ

LAMINATE
FLOORING
MY FLOOR

СПАСИБО, ЧТО ВЫБРАЛИ НАШ ЛАМИНАТ

Поздравляем вас с приобретением ламината MY FLOOR!

При создании этого напольного покрытия мы стремились объединить передовые технические характеристики с доступностью, чтобы предложить вам лучшее решение для вашего интерьера. Представляем вам коллекцию, результат нашего упорного труда, которой мы по-настоящему гордимся. Мы уверены, что этот ламинат будет радовать вас долгие годы.

Кроме того, как вы могли заметить, мы перешли на электронные инструкции, чтобы сократить использование бумаги и внести свой вклад в защиту окружающей среды.

Мы подготовили для вас всю необходимую информацию по подготовке, укладке и уходу за ламинатом. Следуя нашим рекомендациям, вы сможете избежать типичных ошибок и обеспечить вашему новому ламинату долгий срок службы!



Логвиненко О.Ю.

Генеральный директор Floor Service

MY FLOOR

ТЕМПЕРАТУРА

Температура в помещении, где проводится акклиматизация ламината должна поддерживаться в пределах 17-28 °С. Для жилых объектов акклиматизация не является существенной, если температура материала уже находится в диапазоне 15-28 °С. Оптимальная температура помещения во время укладки 20°С. Ламинат MY FLOOR можно укладывать на все типы теплых полов температура которых не превышает 28 °С.

ПОДГОТОВКА ПОКРЫТИЯ

Перед укладкой в коммерческих помещениях, на большой площади или единым контуром, необходимо провести акклиматизацию за 24 часа до её укладки путём размещения ламината в коробках без распаковки в горизонтальном положении. Вертикальное размещение покрытия запрещено.

За 12 часов до монтажа, ламинат рекомендуется извлечь из упаковки и произвести подбор по цвету, тону и дизайну непосредственно на укрываемом полу. В холодное время года рекомендуется проводить акклиматизацию за 48 часов до монтажа при комнатной температуре (не менее +18°С) и влажности воздуха не более 70%. Т.к. во время хранения, транспортировки, погрузке и разгрузке возможны повреждения плитки, до монтажа необходимо тщательно проверить ламинат на наличие механических повреждений и дефектов. Также перед укладкой необходимо проверить ламинат на расхождение по цвету.

В помещениях длиной более 8 м и/или шириной более 12 м необходимо предусмотреть деформационные зазоры не менее 10 мм. После укладки ламинированных полов деформационные зазоры закрываются специальным профилем.

Запрещается укладывать на полы с подогревом, температура которых превышает +28°С. Несоблюдение условий акклиматизации, может привести к короблению покрытия.

ИНСТРУМЕНТЫ ДЛЯ УКЛАДКИ:

- Линейка, карандаш, пила по дереву.
- Угольник, гидпропароизоляционная подложка, распорные клинья

Не забудьте про защитные материалы: очки и перчатки, чтобы обезопасить себя и свое здоровье при монтажных работах.

ПОДГОТОВКА ОСНОВАНИЯ

Поверхность основания под покрытие должно быть ровным. Просветы между контрольной двухметровой рейкой и основанием не должны превышать 2 мм. Неровности основания для укладки ламинированных полов, превышающие 3 мм на 1 м длины укладки, должны быть устранены. Необходимо убрать старое ковровое покрытие.

Поверхность основания не должна иметь неровности, трещины, выбоины, вздутия, различного типа деформаций, изменения геометрических размеров под воздействием температуры и влажности.

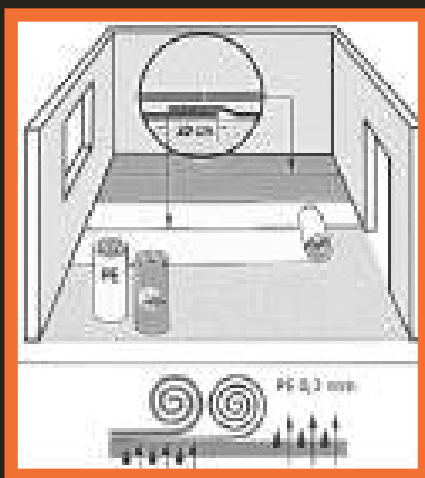
Поверхность основания под покрытие должно быть чистым (без песка, строительного мусора и др.)

Бетонное основание перед укладкой покрытия следует выровнять, бугорки на поверхности бетона отшлифовать, обеспылить. Неровности, трещины, выбоины выровнять с применением выравнивающих смесей/составов с соблюдением инструкции производителей выравнивающих смесей/составов.

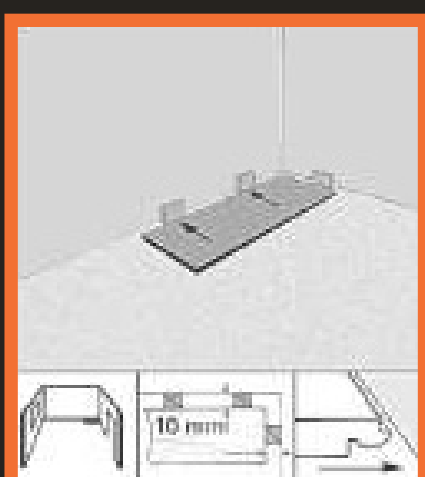
Прежде чем начать проводить укладочные работы, закрытые упаковки следует временно разместить и оставить в месте, где планируется монтаж. Чтобы материал условно «привык» к уровню влажности и температуре, причем хранить их рекомендуется в горизонтальном состоянии. Также планки следует проверить на возможность наличия дефектов и рассчитать точное количество, необходимое для монтажа в пространстве. Если имеется система «теплый пол», ее нужно отключить за 24 часа до начала проведения монтажа.

Перед тем, как начать укладывать планки, следует сделать замеры первого и последнего ряда, и если последний получается слишком узким, рекомендуется сделать таким и первый – так поверхность будет выглядеть более гармонично и технологически это правильное решение.

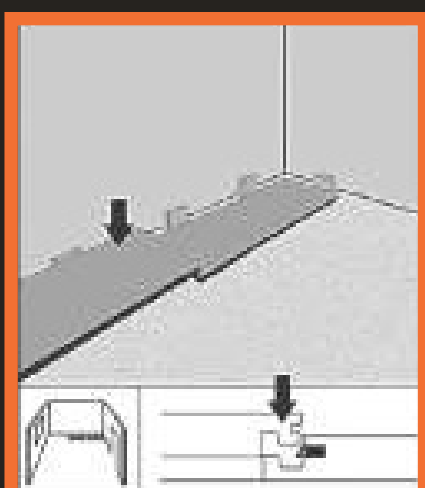
ПРОЦЕСС УКЛАДКИ MY FLOOR



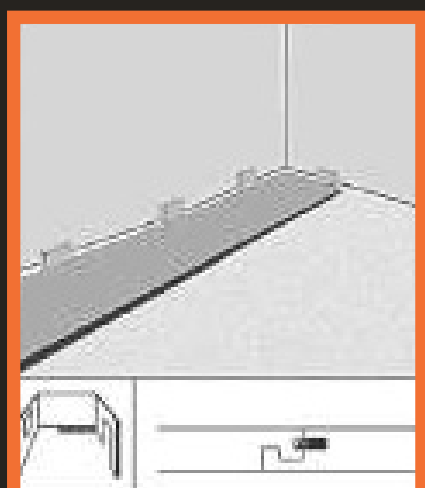
При укладке ламинированных полов необходимо обеспечить гидропароизоляцию основания (полиэтиленовая плёнка 0,2 мм). После этого расстилается подложка для компенсации неровностей основания и обеспечения комфорта при эксплуатации (1-3 мм). Укладка гидропароизоляции и подложки осуществляется внахлёт не менее 20 см или встык при помощи клейкой ленты (рис. 1).



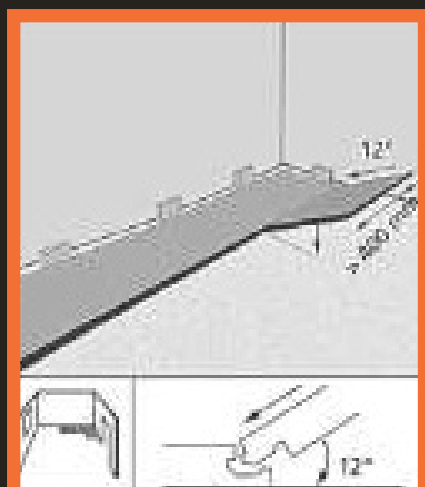
Монтаж начинается с формирования первого ряда с правого угла. Панели укладываются гребнем к стене. Необходимо соблюдать монтажные деформационные зазоры: не менее 10 мм от края покрытия до стен (рис. 2).



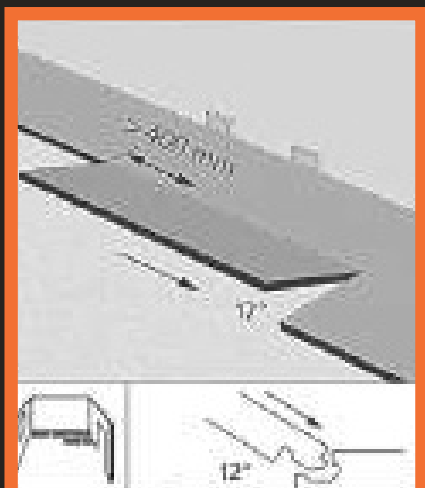
Благодаря системе 5G поперечные замки легко защёлкиваются. Положите первую панель на пол гребнем к стене. Вторую панель положите рядом, в продолжение ряда, так чтобы гребень второй панели попал в паз первой панели. Осторожно надавите рукой в месте стыка панелей или слегка ударьте. Последняя панель в ряду практически всегда обрезается. Обратите внимание: при формировании поперечного шва отдельные доски в ряду не должны смещаться в сторону, замки должны быть без повреждений и без мусора.



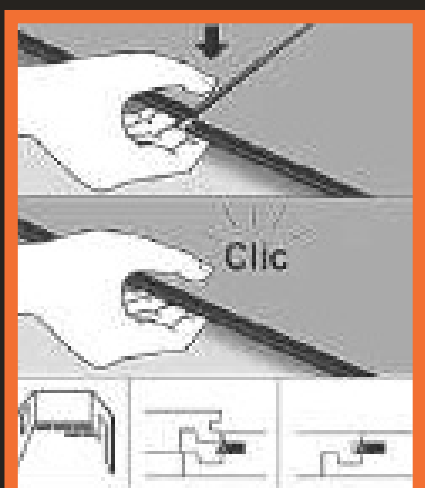
Если во время монтажа:
— образуются зазоры между соединёнными элементами размером более 0,2 мм,
— различие по высоте между соединёнными элементами составляет более 0,15 мм,



необходимо остановить монтаж до выяснения и устранения причин возникновения зазоров. Предъявление рекламаций по качеству уложенных элементов ламинированных напольных покрытий исключено. Ламинированные полы передают рисунок древесины и, как древесина, могут отличаться нерегулярным рисунком и его оттенками, появлением сучков разных размеров и окраски. Эта разница не является дефектом панелей ламинированных полов. При монтаже обязательно чередуйте между собой панели разных оттенков из разных пачек, чтобы в конце вам не пришлось укладывать много одинаково светлых или тёмных панелей подряд.



Монтаж ряда проводится по одной панели. Первую панель соединяем по продольной стороне с панелями предыдущего ряда, заводим панель в замок под углом 12° и опускаем её вниз. Рекомендуемое смещение элементов пола в соседних рядах относительно друг друга от 400 до 580 мм.



Следующую панель соединяем по продольной стороне с предыдущим рядом, опускаем панель вниз, лёгким ударом руки защёлкиваем замок по поперечной стороне.

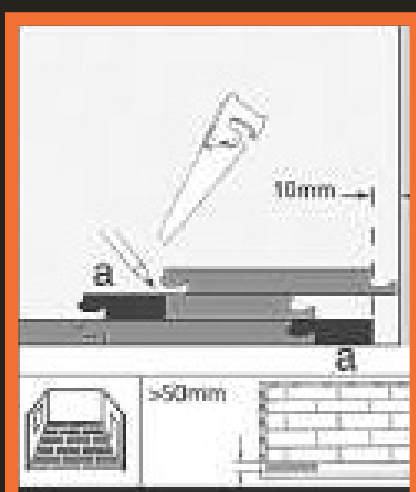


Панели ряда соединяем в том же порядке. Каждый новый ряд начинайте с куска панели, оставшегося от предыдущего ряда при выполнении условий рис.???

ПРОЦЕСС УКЛАДКИ MY FLOOR



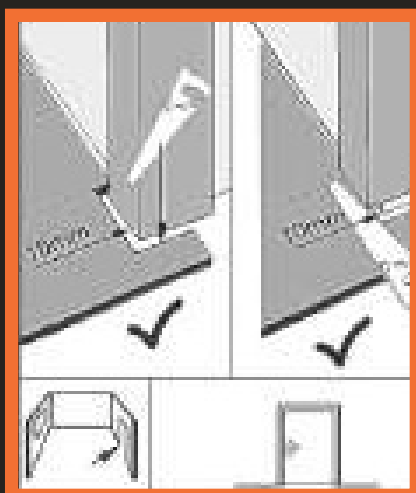
Подготовка последнего ряда. До начала укладки (рис. ???) вы уже рассчитали ширину последнего ряда, скорее всего, вам придётся обрезать доску по ширине. Перед обрезкой измерьте ширину элемента с двух концов, чтобы учесть неровности стен и нужный деформационный зазор 10 мм.



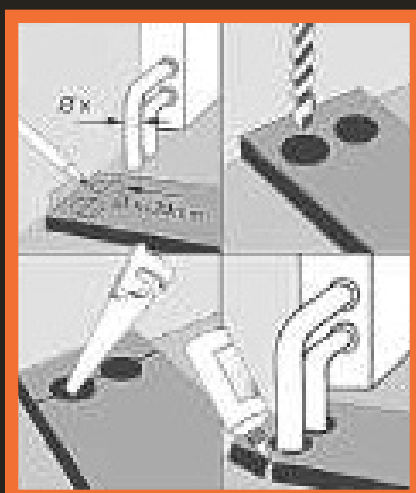
После обрезки панелей последнего ряда уберите остатки пластиковой вставки. Так как замки убрали, то поперечные стыки нужно проклеить. Для этого во время сборки нанесите клей на элементы профиля по поперечной стороне панелей (рис. ???).



При огибании труб необходимо соблюдать монтажные деформационные зазоры не менее 10 мм от края покрытия до трубы (рис. ???).



Плинтус крепится к стене. Следите за тем, чтобы плинтус не был жёстко закреплён на ламинированных полах, это может привести к деформации покрытия (рис. ???).



Оптимальные параметры эксплуатации ламинированных полов: комнатная температура 20-22 °С, влажность воздуха 50-60 %. Очистку от загрязнений и уход за ламинированными полами необходимо осуществлять влажной тряпкой или применяя пылесос. Необходимо избегать длительного воздействия влаги.



Если требуется разобрать ряды, сначала открывается целый ряд по продольной стороне, приподняв весь ряд вверх, стараясь не нарушить замки. Поперечные замки разбираются следующим образом: следует потянуть соседние панели в направлении друг от друга по горизонтали, сдвигая их по замку. Нельзя вскрывать поперечные замки, открывая доски в вертикальном направлении, это приведёт к излому поперечного замка.

УСЛОВИЯ ГАРАНТИИ

Ламинат MY STEP должен быть проверен на наличие дефектов до и во время укладки. Если была произведена укладка уложенный несмотря на видимые дефекты, то ламинат MY STEP исключается из гарантии.

В соответствии с инструкцией по укладке, ламинат MY STEP должен быть профессионально установлен в помещениях в соответствии с соответствующими классами использования и износостойкости.

Признаки износа на ламинат MY STEP должны быть четко видны на площади не менее 1 см²; в частности, декоративное покрытие должно быть полностью стерто. Признаки износа на кромках панелей, а также повреждения, вызванные чрезвычайными обстоятельствами или неправильным использованием, особенно механическим воздействием, не подлежат гарантии.

Для того чтобы гарантия оставалась в силе, ламинат MY STEP должен регулярно обслуживаться в соответствии с инструкциями по уходу (стр 6). Все претензии по гарантии должны быть предъявлены в течение 30 дней с момента обнаружения износа, при этом необходимо предоставить оригинал чека продавцу. Для проверки гарантийных претензий компания FLOOR SERVICE оставляет за собой право осмотреть пол на месте.

ГАРАНТИЙНЫЕ ОБЯЗАТЕЛЬСТВА

В случае признания гарантийного случая компания FLOOR SERVICE предоставит замену поврежденных элементов.

Если соответствующий ламинат MY STEP более не выпускается, покупателю предоставляется возможность выбрать аналогичный продукт из текущего ассортимента MY STEP.

Поскольку ожидается ежегодная потеря стоимости ламината MY STEP, замена будет предоставлена при условии соответствующей доплаты со стороны клиента.

Ответственность за дополнительные убытки, особенно за косвенные убытки, такие как расходы на установку, демонтаж и транспортировку поврежденного ламината MY STEP, не предусматривается.

УХОД ЗА ПОКРЫТИЕМ

Для сохранения эстетического внешнего вида следуйте простым правилам:

- Использовать щетки с мягкими насадками, чтобы предотвратить появление царапин.
- Проводить влажную уборку со средствами, в состав которых не входят абразивные вещества, желательно использовать созданные средства для ухода за напольными покрытиями.
- Рекомендуется использовать защитные насадки для ножек мебели и техники, чтобы сохранить целостность, а также при необходимости передвижения мебели по полу – это защищает от возникновения дефектов.
- Обязательно нужно иметь защитный коврик у входной двери, минимизирующий количество грязи, которая попадает внутрь помещения и также может привести к порче напольного покрытия.

Защитный слой защищает ламинат от истирания при интенсивной эксплуатации, но его можно поцарапать любым предметом, плотность которого выше плотности защитного слоя. Наличие царапин при эксплуатации не является браком, так как ламель сохраняет все свои износостойкие характеристики до полного протирания до декоративного слоя.

В ходе производства напольного покрытия неизбежно появляются расхождение в цвете и уровне глянца от партии к партии. Это не является браком, и связано с технологией производства напольного покрытия. Изменения цвета, тона и глянца, полученные в ходе производства, приемлемы, более того, в случае с изменением оттенка в коллекции плитки имитирующей деревянные текстуры, такие отклонения придают плитке большую натуральность. производства, приемлемы, более того, в случае с изменением оттенка в коллекции плитки имитирующей деревянные текстуры, такие отклонения придают плитке большую натуральность.